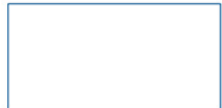
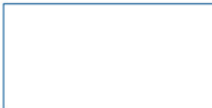
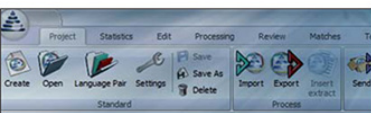


WebTransit

Schnelleinstieg -
Single-User-Modus



Stand 2015-09.

Transit wird kontinuierlich weiterentwickelt. Aktuelle Service Packs, Installationsanleitungen, Benutzerdokumentationen und Zubehör finden Sie auf unserer Website im Bereich ⇒ [„Downloads | Transit & TermStar NXT“](#).

Kontakt Hauptsitz der STAR Group:
STAR AG · Wiesholz 35 · 8262 Ramsen · Schweiz
www.star-group.net · info@star-group.net
Telefon +41 52 742 92 00 · Fax +41 52 742 92 92

STAR Language Technology & Solutions GmbH
Umberto-Nobile-Straße 19 · 71063 Sindelfingen · Deutschland

Die STAR Group ist weltweit mit 50 Niederlassungen in über 30 Ländern vertreten. Ihre lokale STAR-Niederlassung finden Sie auf unserer Website im Bereich ⇒ [„Unternehmen | STAR Group weltweit“](#).

Copyright, Haftung und Marken © 2015 STAR AG. Alle Rechte vorbehalten. Alle Texte und Abbildungen dieses Dokuments sind urheberrechtlich geschützt und dürfen – auch auszugsweise – nur mit schriftlicher Zustimmung der STAR AG vervielfältigt, weiterverarbeitet, an Dritte weitergegeben oder veröffentlicht werden. Falls Sie Inhalte dieses Dokuments verwenden wollen, wenden Sie sich an info@star-group.net.

Der Inhalt dieses Dokuments wurde sorgfältig geprüft. Für Folgen, die im Zusammenhang mit der Verwendung dieser Dokumentation entstehen, übernimmt die STAR AG keine Haftung.

Die in diesem Dokument genannten Marken sind Eigentum der jeweiligen Rechteinhaber.

1 Datenaustausch mit STAR CLM

Neue Verbindung in WebTransit

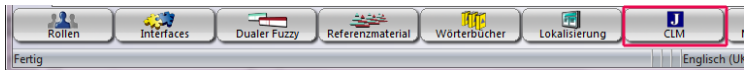


Pro Leistung eine Verbindung

Als Lieferant müssen Sie pro Leistung (z. B. Leistung *Translation* oder *Review*) jeweils eine Verbindung in WebTransit einrichten.

- 1 Öffnen Sie WebTransit.

Dazu klicken Sie in Transit NXT auf die Schaltfläche **CLM** in der Ressourcenleiste:



- 2 Wählen Sie **Verbindung | Neu**.

WebTransit zeigt das Fenster **Neue Verbindung** an.

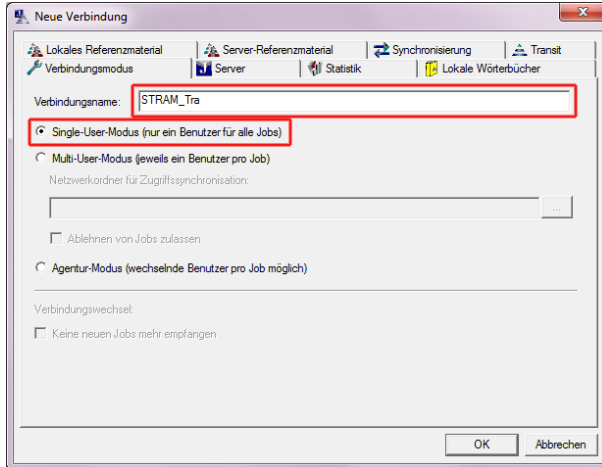


Daten und Namen in diesem Dokument sind Beispiele!

Bei allen in diesem Dokument angegebenen Daten und Namen handelt es sich um Beispiele!

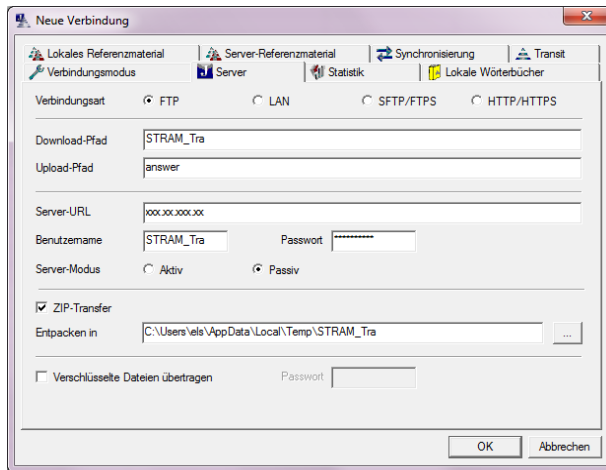
Die Verbindungen müssen gemäß den Verbindungsdetails Ihres STAR CLM-Administrators eingerichtet werden.

- Verbindung für Leistung „Translation“**
- 1 Geben Sie auf der Registerkarte **Verbindungsmodus** Folgendes an:
 - einen aussagekräftigen Verbindungsnamen (z. B. STRAM_Tra)
 - den Verbindungsmodus **Single-User-Modus**



- 2 Geben Sie auf der Registerkarte **Server** folgende Verbindungsdetails an, die Ihnen von STAR CLM mitgeteilt wurden:
 - **Verbindungsart**
 - **Download-Pfad**
 - **Upload-Pfad**
 - **Server-URL**
 - **Benutzername**
 - **Passwort**
 - **Server-Modus**
 - Option **ZIP-Transfer** aktivieren

Entpacken in – Behalten Sie den von WebTransit vorgeschlagenen lokalen Ordner zum Entpacken der ZIP-Dateien bei.



Groß-/Kleinschreibung beachten

Beachten Sie, dass WebTransit bei Pfadnamen zwischen Groß- und Kleinschreibung unterscheidet.

- 3 Geben Sie auf der Registerkarte **Synchronisierung** Folgendes an:
 - Option **Automatische Synchronisierung** aktivieren
 - Definieren Sie Zeiteinheit und Zeitintervall.
- 4 Bestätigen Sie Ihre Eingaben mit **OK**.
WebTransit zeigt eine Meldung an, in der Sie gefragt werden, ob die Verbindung getestet werden soll.
- 5 Bestätigen Sie mit **Ja**.



Weitere Details im WebTransit Benutzerhandbuch

Weitere Details zur Verbindungseinrichtung und -verwaltung finden Sie im WebTransit Benutzerhandbuch, Kapitel 4.

Das aktuelle WebTransit Benutzerhandbuch finden Sie im Bereich **Downloads | Transit & TermStar NXT | Benutzerdokumentation** auf unserer Website www.star-group.net.

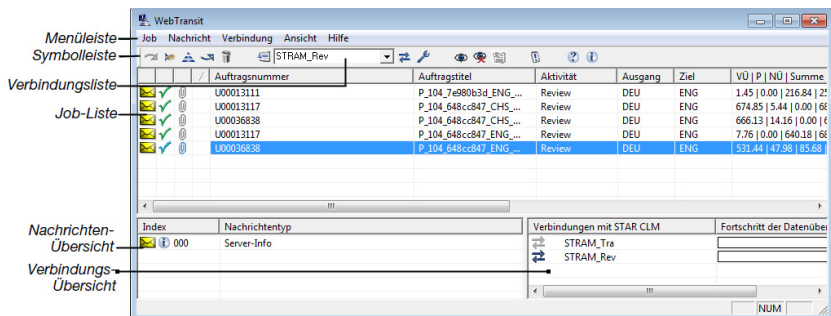
Verbindung für Leistung „Review“ Die Verbindung für die Leistung „Review“ richten Sie analog der Verbindung für die Leistung „Translation“ ein.
Den Verbindungsnamen (z. B. STRAM_Rev) und die Verbindungsdetails müssen Sie entsprechend anpassen.

Nachdem Sie beide Verbindungen eingerichtet haben, werden Ihnen diese in der Verbindungsübersicht von WebTransit angezeigt. Die Verbindung mit den blauen Pfeilen ist die aktuell aktive Verbindung.

Verbindungen mit STAR CLM		Fortschritt der Datenübertragung	
	STRAM_Tra	<input type="text"/>	<input type="text"/>
	STRAM_Rev	<input type="text"/>	<input type="text"/>

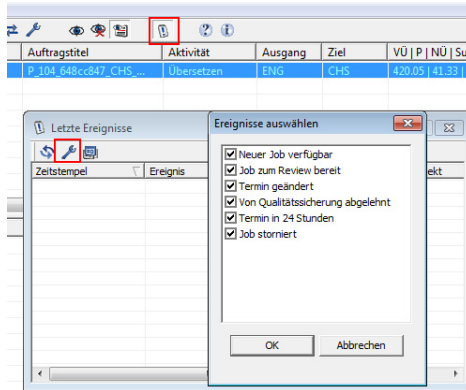
Übersicht in WebTransit

Nachdem Sie eine Verbindung zu STAR CLM eingerichtet haben, können Sie WebTransit verwenden, um Übersetzungsaufträge mit STAR CLM auszutauschen. Die Benutzeroberfläche von WebTransit zeigt alle Informationen und Funktionen an, die Sie für Ihre Arbeit benötigen:




- ▲ **Menüleiste** – Über die Menüleiste können Sie zusätzliche Funktionen aufrufen.
- ▲ **Symbolleiste** – Über die Symbolleiste können Sie die wichtigsten Funktionen für die Job-Bearbeitung aufrufen.
- ▲ **Verbindungsliste** – In der Verbindungsliste zeigt WebTransit den Namen der aktiven Verbindung an. Sie können die aktive Verbindung über die Liste ändern.
- ▲ **Job-Liste** – Liste der Jobs.
- ▲ **Nachrichten-Übersicht** – Nachrichten für den ausgewählten Job.
- ▲ **Verbindungs-Übersicht** – Übersicht über alle STAR CLM-Verbindungen. Sie können die aktive Verbindung durch Doppelklick ändern und jede Verbindung mit einem Rechtsklick bearbeiten.

- ▲ **Ereignisfenster** – Der Bearbeiter kann sich die letzten Ereignisse aller Verbindungen anzeigen lassen. Welche Ereignisse gelistet werden sollen, kann je nach Bedarf definiert werden (Fenster **Ereignisse auswählen**).

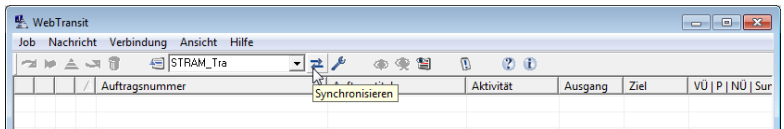


Job in WebTransit bearbeiten

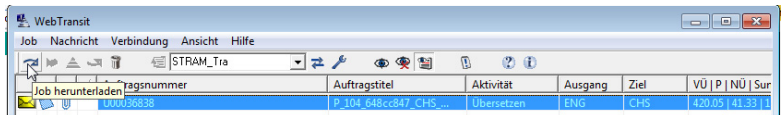
Sofern Sie die Option **Automatische Synchronisierung** ausgewählt haben, erscheinen die Jobs in der Job-Liste, sobald sie Ihnen zugewiesen und die Verbindung automatisch synchronisiert wurde.

Um manuell zu synchronisieren, klicken Sie in der Symbolleiste auf das Symbol  (**Synchronisieren**).

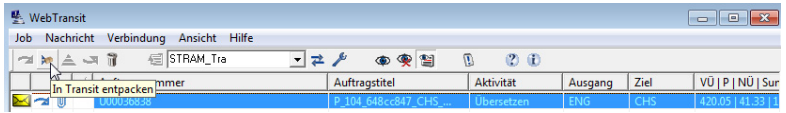
1 Synchronisieren



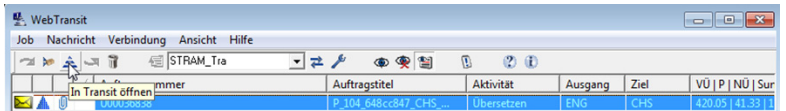
2 Job herunterladen



3 Job in Transit entpacken

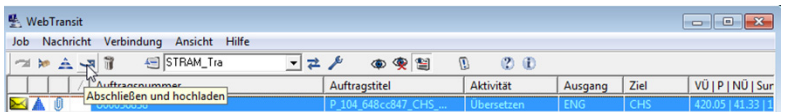


4 Job in Transit öffnen

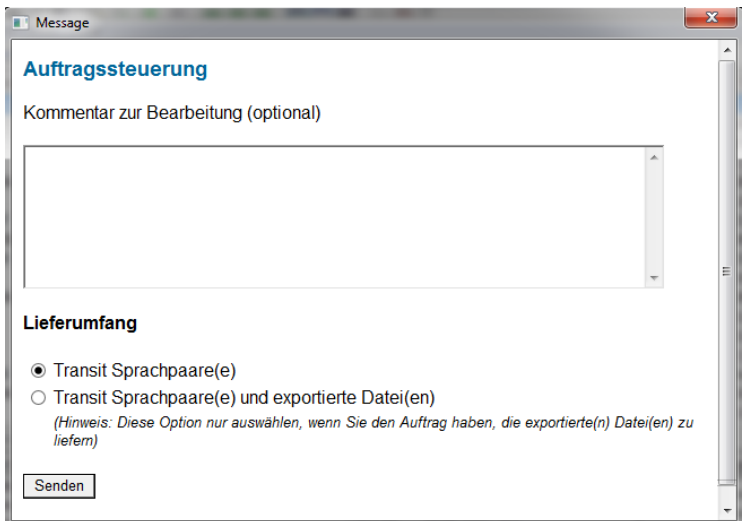


5 Job in Transit übersetzen

6 Job abschließen und hochladen



Je nach Workflow öffnet sich ein Formular zur Auftragssteuerung ähnlich dem folgenden:




Sie können hier einen Kommentar eingeben und den Lieferumfang angeben:

- **Übersetzung liefern** – Als Standard liefern Sie die übersetzten Sprachpaare.
- **Übersetzung und exportierte Dateien liefern** – Wählen Sie diese Option, wenn Ihre Beauftragung verlangt, dass Sie zusätzlich zu den übersetzten Sprachpaaren die exportierten Dateien liefern.

Dazu müssen Sie die Dateien zuvor in Transit NXT exportieren.


Klicken Sie auf **Senden**, um den Job an STAR CLM zu senden.

Sobald STAR CLM den Job als abgeschlossen bestätigt hat, zeigt WebTransit das Symbol  in der Job-Liste an.

Aufträge ohne Transit bearbeiten

STAR CLM kann auch Jobs mit WebTransit austauschen, die keine Transit-Dateien enthalten, sondern z. B. Word-Dateien, PDF-Dateien oder Grafiken.

Nachdem Sie einen Job ohne Transit-Dateien entpackt haben, können Sie die Dateien anzeigen und bearbeiten.

- 1 Wählen Sie dazu den Job in der Job-Liste aus und klicken Sie auf das Symbol  (**In Transit öffnen**).

WebTransit startet den Windows-Explorer, um den Arbeitsordner mit den entpackten Dateien anzuzeigen.

- 2 Öffnen Sie die Dateien durch Doppelklick.

Windows startet das dazu notwendige Programm (z. B. Microsoft Word) in der Regel automatisch. Sie können die Datei jetzt bearbeiten.

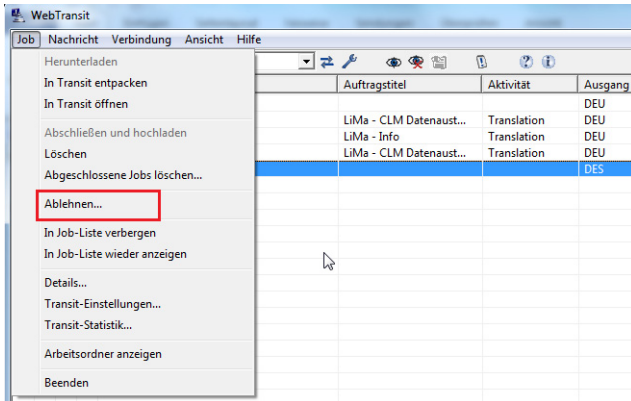
- 3 Speichern Sie die Datei im selben Arbeitsordner ab.
- 4 Schließen Sie den Windows-Explorer wieder.

Aufträge ablehnen

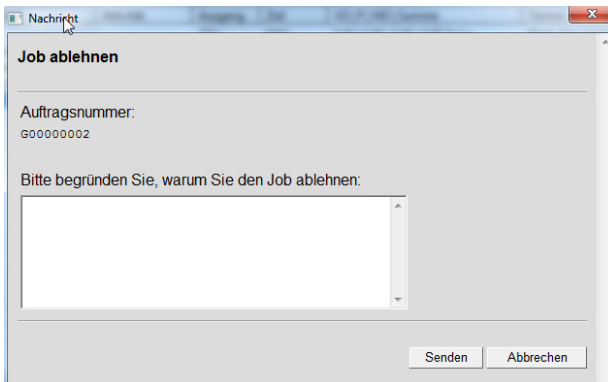
Wenn Sie die gewünschte Sprachkombination eines Jobs nicht liefern oder den Liefertermin nicht einhalten können, können Sie den Job ablehnen.

STAR CLM muss Ihnen erlauben, den Job abzulehnen. Andernfalls können Sie den Job nicht ablehnen und müssen ihn bearbeiten.

- 1 Wählen Sie den Job in der Job-Liste aus und wählen Sie **Job | Ablehnen**.



Wenn Sie den Job ablehnen, zeigt WebTransit ein Fenster ähnlich dem folgenden an:



- 2 Geben Sie einen Grund ein und bestätigen Sie, dass Sie den Job ablehnen.



Alternativen Liefertermin vorschlagen

Wenn Sie den Liefertermin nicht einhalten können, können Sie hier auch einen alternativen Liefertermin vorschlagen.

WebTransit zeigt abgelehnte Jobs in der Job-Liste in grauer Schrift an:

		Auftragsnummer	Auftragstitel	Aktivität	Ausgang	Ziel	VU P NU Summe	Termin
		J00000008			DEU	ENG	0.00 0.00 0.00 0.00 Zeilen	09.04.2014 18:00
		J00000057	LiMa - CLM Datenaus...	Translation	DEU	ENG	11.00 0.00 22.00 35.00 Zeilen	13.05.2014 18:00
		J00000039	LiMa - Info	Translation	DEU	ENG	0.00 0.00 57.00 57.00 Zeilen	02.05.2014 18:00
		J00000042	LiMa - CLM Datenaus...	Translation	DEU	ENG	19.00 1.00 69.00 86.00 Zeilen	13.05.2014 18:00

Nachdem STAR CLM Ihre Nachricht empfangen hat, sendet es Ihnen eine Rückmeldung.

WebTransit zeigt diese Jobs mit dem Symbol (**Ablehnung bestätigt**) an. Dadurch wissen Sie, dass STAR CLM Ihre Ablehnung erhalten hat und nicht von Ihnen erwartet wird, dass Sie den Job liefern.

Problem mit Ihrer Verbindung?

Zur Analyse des Problems benötigen wir Ihre Support-Informationen.

In WebTransit wählen Sie dazu **Hilfe | Support-Informationen speichern** und speichern Sie die Datei „support.zip“. Diese enthält alle für uns notwendigen Informationen.

Senden Sie diese Datei per E-Mail an den STAR-Support (star.support@star-group.net). Wir werden Sie schnellstmöglich kontaktieren und Ihnen die Lösung für Ihr Problem mitteilen.

STAR

Hauptsitz der STAR Group

STAR AG
Wiesholz 35
8262 Ramsen
Schweiz

Tel.: +41 52 742 92 00

Fax: +41 52 742 92 92

E-Mail: info@star-group.net

www.star-group.net

