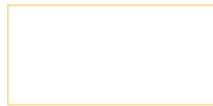
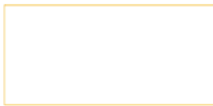
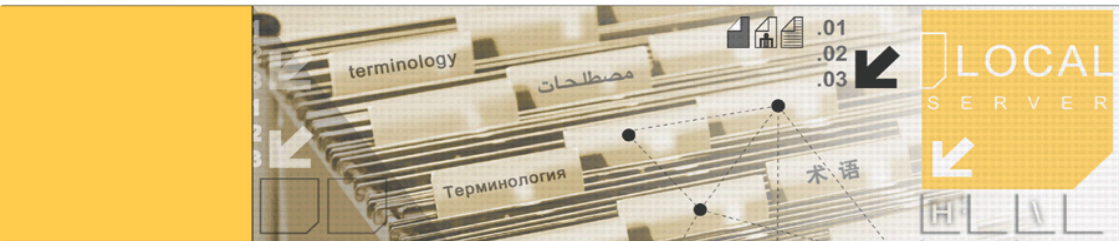


# TermStar Gate für Word

Installation & Benutzung



---

**Gültig ab** Stand 2018-04.  
**2018-04** TermStar Gate wird kontinuierlich weiterentwickelt. Aktuelle Benutzerdokumentationen und Installationsdateien finden Sie auf unserer Website im Bereich [⇒ „Downloads | Transit & TermStar NXT“](#).

**Kontakt** Hauptsitz der STAR Group:  
STAR AG · Wiesholz 35 · 8262 Ramsen · Schweiz  
[www.star-group.net](http://www.star-group.net) · [info@star-group.net](mailto:info@star-group.net)  
Telefon +41 52 742 92 00 · Fax +41 52 742 92 92

STAR Language Technology & Solutions GmbH  
Umberto-Nobile-Straße 19 · 71063 Sindelfingen · Deutschland

Die STAR Group ist weltweit in über 30 Ländern vertreten.  
Ihre lokale STAR-Niederlassung finden Sie auf unserer Website im Bereich [⇒ „Unternehmen | STAR Group weltweit“](#).

**Copyright, Haftung und Marken** © STAR Group. Alle Rechte vorbehalten. Alle Texte und Abbildungen dieses Dokuments sind urheberrechtlich geschützt und dürfen – auch auszugsweise – nur mit schriftlicher Zustimmung der STAR AG vervielfältigt, weiterverarbeitet, an Dritte weitergegeben oder veröffentlicht werden. Falls Sie Inhalte dieses Dokuments verwenden wollen, wenden Sie sich an [info@star-group.net](mailto:info@star-group.net).

Der Inhalt dieses Dokuments wurde sorgfältig geprüft. Für Folgen, die im Zusammenhang mit der Verwendung dieser Dokumentation entstehen, übernimmt die STAR AG keine Haftung.

Die in diesem Dokument genannten Marken sind Eigentum der jeweiligen Rechteinhaber.

---

# Inhalt

## 1 Überblick

Was ist TermStar Gate? .....	4
Was ist TermStar? .....	4
Über dieses Dokument.....	4

## 2 TermStar Gate für Word installieren

Was Sie hier benötigen .....	5
Installation durchführen.....	5
Was Sie jetzt tun können.....	6

## 3 TermStar Gate in Word verwenden

Überblick .....	7
Wörterbücher, Eingaberechte, Ausgangs- und Zielsprache .....	7
Übersetzung im Wörterbuch suchen.....	8
Terminologie in Wörterbuch aufnehmen .....	9
Wörterbuch in TermStar anzeigen.....	10
TermStar beenden.....	10
Dialogsprache von TermStar Gate ändern.....	11

# 1 Überblick

**Was ist TermStar Gate?** TermStar Gate ist ein Add-in für Word, mit dem Sie aus Word heraus Übersetzungen suchen oder Terminologie eingeben können. Dazu greift Word direkt auf TermStar zu.

**Was ist TermStar?** TermStar ist ein Terminologiemanagement-System, das alle Beteiligten vernetzt und jedes Nutzerprofil optimal unterstützt: Vom routinierten linguistischen Experten bis hin zum „Gelegenheitsnutzer“, der sporadisch einzelne Wörter nachschlagen möchte.

Mit TermStar können Sie Ihren gesamten terminologischen Bestand in Datenbanken erfassen und verwalten. Sie können einsprachige, zweisprachige oder mehrsprachige Wörterbücher aufbauen. Der mögliche Umfang reicht von einfachen Wortpaaren bis hin zu umfangreichen Einträgen mit grammatikalischen Informationen, detaillierten Definitionen, Illustrationen und Querverweisen.

TermStar ist integraler Bestandteil des Translation-Memory-Systems Transit, aber auch Standalone-Lösung für die reine Terminologiearbeit erhältlich.

Einzelheiten zur Arbeit mit TermStar finden Sie im ⇒ [TermStar Benutzerhandbuch](#) auf unserer Website im Bereich ⇒ [Downloads | Transit & TermStar NXT | Benutzerdokumentation](#).

**Über dieses Dokument** Dieses Dokument beschreibt, wie Sie TermStar Gate installieren und verwenden:

- ▲ TermStar Gate für Word installieren (⇒ [Seite 5](#))
- ▲ TermStar Gate in Word verwenden (⇒ [Seite 7](#))

# 2 TermStar Gate für Word installieren

## Was Sie hier benötigen

Um TermStar Gate für Word zu installieren, benötigen Sie:

- ▲ Microsoft Word (vollständig unterstützt bis Word 2010)
- ▲ Installationsprogramm `tsgate_word.exe`

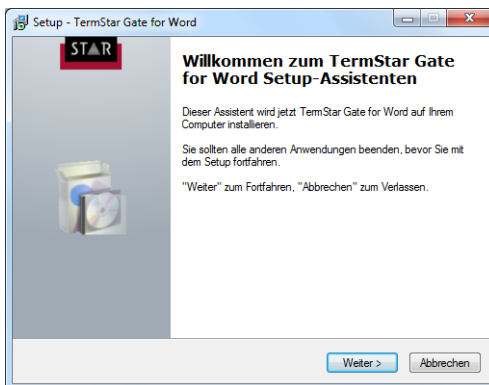
Das Installationsprogramm für TermStar Gate für Word finden Sie auf unserer Website im Bereich ⇒ [Downloads](#) | [Transit & TermStar NXT](#) | [Zubehör](#).

## Installation durchführen

Ein Installationsassistent führt Sie durch alle notwendigen Schritte:

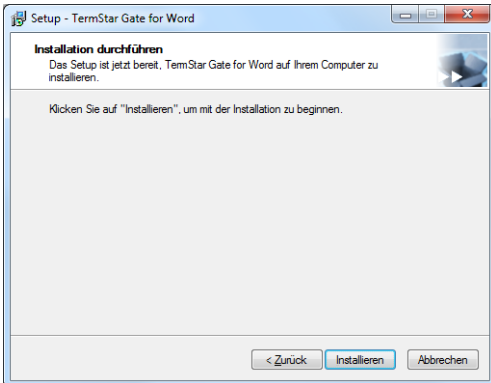
- 1 Schließen Sie ggf. Word.
- 2 Führen Sie die Datei `tsgate_word.exe` aus. Wählen Sie dazu im Kontextmenü der Datei **Als Administrator ausführen**.

Der Installationsassistent zeigt folgendes Fenster an:



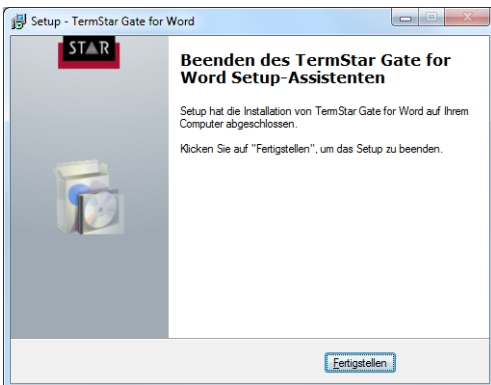
- 3 Klicken Sie auf **Weiter**.

Der Installationsassistent zeigt folgendes Fenster an:



- 4 Klicken Sie auf **Installieren**.

Zum Abschluss der Installation zeigt der Installationsassistent folgendes Fenster an:



- 5 Klicken Sie auf **Fertigstellen**.

**Was Sie jetzt tun können** Nach der Installation von TermStar Gate zeigt Word zusätzliche Symbole an:



Damit können Sie Übersetzungen im Wörterbuch suchen, Terminologie in ein Wörterbuch aufnehmen, das Wörterbuch in TermStar anzeigen und die Dialogsprache von TermStar Gate ändern (⇒ „*TermStar Gate in Word verwenden*“, Seite 7).

# 3 TermStar Gate in Word verwenden

**Überblick** Nach der Installation von TermStar Gate zeigt Word zusätzliche Symbole an:



Damit haben Sie folgende Möglichkeiten:



- ▲ Übersetzung im Wörterbuch suchen (⇒ [Seite 8](#))
- ▲ Terminologie in Wörterbuch aufnehmen (⇒ [Seite 9](#))
- ▲ Wörterbuch in TermStar anzeigen (⇒ [Seite 10](#))
- ▲ Dialogsprache von TermStar Gate ändern (⇒ [Seite 11](#))

## Wörterbücher, Eingaberechte, Ausgangs- und Zielsprache

Folgende Tabelle gibt Ihnen einen Überblick über die Wörterbücher, Eingaberechte, Ausgangs- und Zielsprachen, die TermStar beim Zugriff aus Word verwendet.

TermStar	
Verwendete Wörterbücher	TermStar öffnet das zuletzt geöffnete Projekt und verwendet dessen Projektwörterbücher.
Rechte für Terminologieeingabe	Für TermStar-Wörterbücher können Passwörter vergeben sein. Sie können Sie dann nur bearbeiten, wenn Sie das entsprechende Passwort eingeben.

*Wörterbücher, Eingaberechte, Ausgangs- und Zielsprache*

TermStar	
Ausgangs- und Zielsprache	TermStar unterscheidet zwischen Terminologiesuche und -eingabe: <ul style="list-style-type: none"><li>▲ Suche Bei der Suche verwendet TermStar Ausgangs- und Zielsprache aus den <i>Projekteinstellungen</i> (⇒ <a href="#">TermStar Benutzerhandbuch</a>). Sie gelten auch dann, wenn Sie Ausgangs- und Zielsprache in der Anzeige vorübergehend geändert haben.</li><li>▲ Eingabe Bei der Eingabe verwendet TermStar Ausgangs- und Zielsprache aus der <i>Ansicht</i>. Wenn Sie Ausgangs- und Zielsprache in der Anzeige vorübergehend geändert haben, verwendet TermStar diese geänderte Sprachauswahl (⇒ <a href="#">TermStar Benutzerhandbuch</a>). Sie gilt auch dann, wenn in den Projekteinstellungen andere Sprachen festgelegt sind.</li></ul>


*Wörterbücher, Eingaberechte, Ausgangs- und Zielsprache (Forts.)*

#### Übersetzung im Wörterbuch suchen

Sie können aus Word heraus nach Übersetzungen im Wörterbuch suchen. Ist eine Übersetzung im Wörterbuch vorhanden, können Sie sie in Ihren Text einfügen.

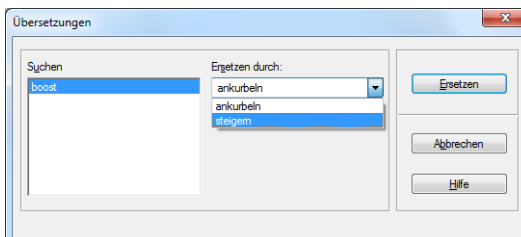
TermStar sucht dazu in den Projektwörterbüchern des zuletzt geöffneten Projekts und verwendet Ausgangs- und Zielsprache aus den Projekteinstellungen (⇒ „[Wörterbücher, Eingaberechte, Ausgangs- und Zielsprache](#)“, Seite 7).

- 1 Markieren Sie in Word die Benennung, deren Übersetzung Sie suchen.

Transit-will-boost your productivity. 

- 2 Klicken Sie auf das Symbol  (Übersetzung suchen).

TermStar sucht in der Ausgangssprache der Wörterbücher nach dem markierten Wort und zeigt die Übersetzung in folgendem Fenster an:



- 3 Wählen Sie aus der Liste **Ersetzen durch** eine Übersetzung aus und bestätigen Sie Ihre Auswahl, indem Sie auf **Ersetzen** klicken.

Word ersetzt das markierte Wort durch seine Übersetzung.



Falls TermStar keine Übersetzung findet, zeigt Word eine entsprechende Meldung in der Statuszeile an.

**Terminologie in Wörterbuch aufnehmen** Sie können aus Word heraus Terminologie eingeben. Dazu verwenden Sie die Schnelleingabe. Einzelheiten über die Schnelleingabe finden Sie im ⇒ [TermStar Benutzerhandbuch](#).

Bei der Eingabe verwendet TermStar Ausgangs- und Zielsprache aus der Ansicht (⇒ „[Wörterbücher, Eingaberechte, Ausgangs- und Zielsprache](#)“, Seite 7).

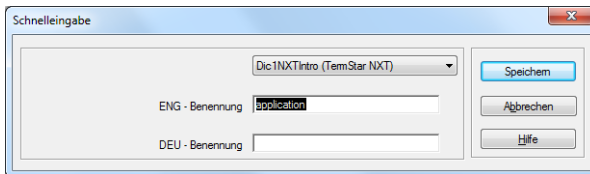
Bei passwortgeschützten Wörterbüchern können Sie Terminologie nur aufnehmen, wenn Sie das entsprechende Passwort eingeben.

- 1 Markieren Sie in Word die Benennung, die Sie in das Wörterbuch aufnehmen wollen.

This **application** is especially useful if you w

- 2 Klicken Sie auf das Symbol  (Schnelleingabe).

TermStar zeigt folgendes Fenster an:

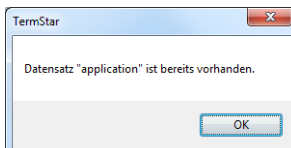


- 3 Wählen Sie in der Liste das Wörterbuch aus, das die Terminologie aufnehmen soll.
- 4 Geben Sie die Werte für die neue Terminologie ein:
  - Falls notwendig, korrigieren Sie die ausgangssprachliche Benennung.
  - Geben Sie die zielsprachliche Benennung ein.
  - Das Fenster **Schnelleingabe** kann weitere Felder anzeigen, die Sie ausfüllen müssen. Geben Sie Werte in diese Felder ein.

Bestätigen Sie Ihre Eingabe mit **OK**.

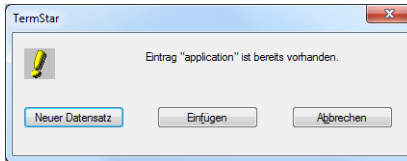
TermStar prüft, ob die Terminologie bereits im Wörterbuch vorhanden ist.

- Wenn *beide* Benennungen (Ausgangs- und Zielsprache) bereits vorhanden sind, zeigt TermStar folgende Meldung an:



Bestätigen Sie die Meldung mit **OK**. Die Schnelleingabe fügt *keinen* Datensatz hinzu.

- Wenn *eine* Benennung bereits vorhanden ist, zeigt TermStar folgendes Fenster an:



Entscheiden Sie, ob die neue Terminologie eine neue Bedeutungseinheit ist oder eine zusätzliche Übersetzung einer vorhandenen Bedeutungseinheit:


Um eine neue Bedeutungseinheit hinzuzufügen, klicken Sie auf **Neuer Datensatz**.

Um eine zusätzliche Übersetzung zu einer vorhandenen Bedeutungseinheit hinzuzufügen (d.h. einen neuen Eintrag), klicken Sie auf **Einfügen**.


Um zum Fenster **Schnelleingabe** zurückzukehren, klicken Sie auf **Abbrechen**. Sie können die Benennungen dann ggf. noch korrigieren.

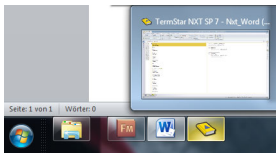
TermStar nimmt die neue Terminologie in das Wörterbuch auf.

Sie können im Fenster **Schnelleingabe** weitere Terminologie eingeben oder das Fenster mit **Abbrechen** schließen.

**Wörterbuch in TermStar anzeigen** Sie können das Wörterbuch in TermStar anzeigen, um Einstellungen zu ändern oder eine komplexere Suche durchzuführen. Klicken Sie dazu auf das Symbol  (Wörterbuch anzeigen).

**TermStar beenden** Wenn Sie TermStar aus Word heraus verwenden, startet es automatisch im Hintergrund. TermStar schließt *nicht* automatisch, wenn Sie es nicht mehr benötigen oder Word beenden. Beenden Sie deshalb TermStar manuell.

- 1 Bringen Sie TermStar in den Vordergrund. Klicken Sie dazu auf das Symbol  (TermStar) in der Windows-Taskleiste:



Windows zeigt TermStar im Vordergrund an.

- 2 Klicken Sie in TermStar auf  (TermStar-Schaltfläche) und wählen Sie **TermStar verlassen**.

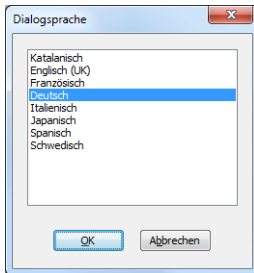
TermStar wird beendet.

**Dialogsprache von TermStar Gate ändern** Sie können die Dialogsprache von TermStar Gate festlegen. Damit legen Sie fest, in welcher Sprache die Meldungen angezeigt werden.

Sie beeinflussen damit *nicht* die Dialogsprache von TermStar selbst. Wie Sie die Dialogsprache von TermStar festlegen, finden Sie im [↔ TermStar Benutzerhandbuch](#).

- 1 Klicken Sie auf das Symbol  (Dialogsprache).

Word zeigt folgendes Fenster an:



- 2 Wählen Sie die gewünschte Sprache aus und bestätigen Sie Ihre Auswahl mit **OK**.

TermStar Gate zeigt die Meldungen in der ausgewählten Sprache an.

STAR

**Hauptsitz der STAR Group**

STAR AG  
Wiesholz 35  
8262 Ramsen  
Schweiz

Tel.: +41 52 742 92 00

Fax: +41 52 742 92 92

E-Mail: [info@star-group.net](mailto:info@star-group.net)

[www.star-group.net](http://www.star-group.net)

