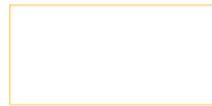
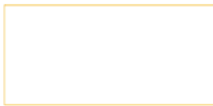
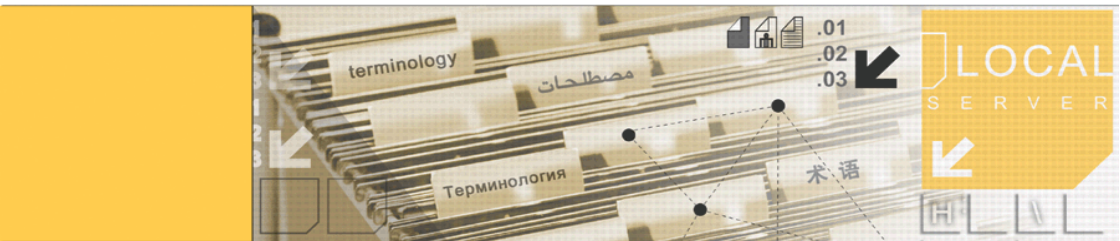


TermStar Gate für FrameMaker

Installation & Benutzung



Gültig ab Stand 2018-04.
2018-04 TermStar Gate wird kontinuierlich weiterentwickelt. Aktuelle Benutzerdokumentationen und Installationsdateien finden Sie auf unserer Website im Bereich [⇒ „Downloads | Transit & TermStar NXT“](#).

Kontakt Hauptsitz der STAR Group:
STAR AG · Wiesholz 35 · 8262 Ramsen · Schweiz
www.star-group.net · info@star-group.net
Telefon +41 52 742 92 00 · Fax +41 52 742 92 92

STAR Language Technology & Solutions GmbH
Umberto-Nobile-Straße 19 · 71063 Sindelfingen · Deutschland

Die STAR Group ist weltweit in über 30 Ländern vertreten.
Ihre lokale STAR-Niederlassung finden Sie auf unserer Website im Bereich [⇒ „Unternehmen | STAR Group weltweit“](#).

Copyright, Haftung und Marken © STAR Group. Alle Rechte vorbehalten. Alle Texte und Abbildungen dieses Dokuments sind urheberrechtlich geschützt und dürfen – auch auszugsweise – nur mit schriftlicher Zustimmung der STAR AG vervielfältigt, weiterverarbeitet, an Dritte weitergegeben oder veröffentlicht werden. Falls Sie Inhalte dieses Dokuments verwenden wollen, wenden Sie sich an info@star-group.net.

Der Inhalt dieses Dokuments wurde sorgfältig geprüft. Für Folgen, die im Zusammenhang mit der Verwendung dieser Dokumentation entstehen, übernimmt die STAR AG keine Haftung.

Die in diesem Dokument genannten Marken sind Eigentum der jeweiligen Rechteinhaber.

Inhalt

1 Überblick

Was ist TermStar Gate?	4
Was ist TermStar?	4
Über dieses Dokument.....	4

2 TermStar Gate für FrameMaker installieren

Was Sie hier benötigen	5
Installation durchführen.....	5
Was Sie jetzt tun können.....	7

3 TermStar Gate in FrameMaker verwenden

Überblick	8
Wörterbücher, Eingaberechte, Ausgangs- und Zielsprache	8
Übersetzung im Wörterbuch suchen.....	9
Terminologie in Wörterbuch aufnehmen	10
Wörterbuch in TermStar anzeigen.....	11
TermStar beenden.....	11
Dialogsprache von TermStar Gate ändern.....	12

1 Überblick

Was ist TermStar Gate? TermStar Gate ist ein Plug-in für FrameMaker, mit dem Sie aus FrameMaker heraus Übersetzungen suchen oder Terminologie eingeben können. Dazu greift FrameMaker direkt auf TermStar zu.

Was ist TermStar? TermStar ist ein Terminologiemanagement-System, das alle Beteiligten vernetzt und jedes Nutzerprofil optimal unterstützt: Vom routinierten linguistischen Experten bis hin zum „Gelegenheitsnutzer“, der sporadisch einzelne Wörter nachschlagen möchte.

Mit TermStar können Sie Ihren gesamten terminologischen Bestand in Datenbanken erfassen und verwalten. Sie können einsprachige, zweisprachige oder mehrsprachige Wörterbücher aufbauen. Der mögliche Umfang reicht von einfachen Wortpaaren bis hin zu umfangreichen Einträgen mit grammatikalischen Informationen, detaillierten Definitionen, Illustrationen und Querverweisen.

TermStar ist integraler Bestandteil des Translation-Memory-Systems Transit, aber auch Standalone-Lösung für die reine Terminologiearbeit erhältlich.

Einzelheiten zur Arbeit mit TermStar finden Sie im ⇒ [TermStar Benutzerhandbuch](#) auf unserer Website im Bereich ⇒ [Downloads | Transit & TermStar NXT | Benutzerdokumentation](#).

Über dieses Dokument Dieses Dokument beschreibt, wie Sie TermStar Gate installieren und verwenden:

- ▲ TermStar Gate für FrameMaker installieren (⇒ [Seite 5](#))
- ▲ TermStar Gate in FrameMaker verwenden (⇒ [Seite 8](#))

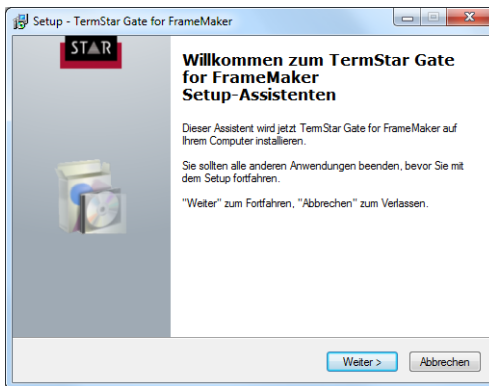
2 TermStar Gate für FrameMaker installieren

- Was Sie hier benötigen** Um TermStar Gate für FrameMaker zu installieren, benötigen Sie:
- ▲ Adobe FrameMaker
 - ▲ Lizenznummer von Transit

Für diese Lizenznummer muss der optionale Filter für FrameMaker freigeschaltet sein.
 - ▲ Installationsprogramm `tsgate_framemaker.exe`

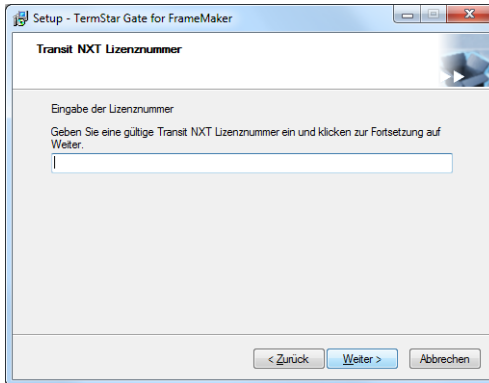
Das Installationsprogramm für TermStar Gate für FrameMaker finden Sie auf unserer Website im Bereich ⇒ [Downloads | Transit & TermStar NXT | Zubehör](#).

- Installation durchführen** Ein Installationsassistent führt Sie durch alle notwendigen Schritte:
- 1 Schließen Sie ggf. FrameMaker.
 - 2 Führen Sie die Datei `tsgate_framemaker.exe` aus. Wählen Sie dazu im Kontextmenü der Datei **Als Administrator ausführen**.
- Der Installationsassistent zeigt folgendes Fenster an:



3 Klicken Sie auf **Weiter**.

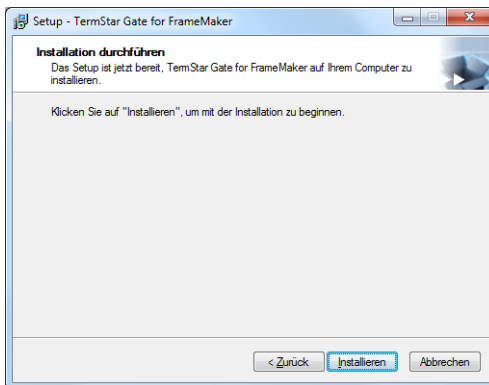
Der Installationsassistent zeigt folgendes Fenster an:



4 Geben Sie die Transit-Lizenznummer ein.

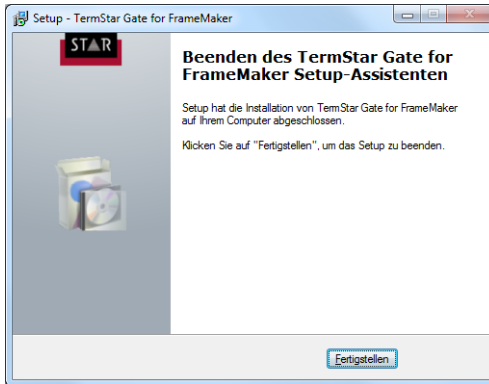
Bestätigen Sie Ihre Eingabe mit **Weiter**.

Der Installationsassistent zeigt folgendes Fenster an:



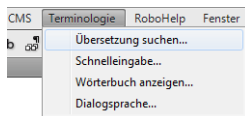
5 Klicken Sie auf **Installieren**.

Zum Abschluss der Installation zeigt der Installationsassistent folgendes Fenster an:



6 Klicken Sie auf **Fertigstellen**.

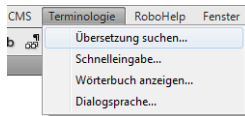
Was Sie jetzt tun können Nach der Installation von TermStar Gate zeigt FrameMaker das zusätzliche Menü **Terminologie** an:



Damit können Sie Übersetzungen im Wörterbuch suchen, Terminologie in ein Wörterbuch aufnehmen, das Wörterbuch in TermStar anzeigen und die Dialogsprache von TermStar Gate ändern (⇒ „[TermStar Gate in FrameMaker verwenden](#)“, Seite 8).

3 TermStar Gate in FrameMaker verwenden

Überblick Nach der Installation von TermStar Gate zeigt FrameMaker das zusätzliche Menü **Terminologie** an:



Damit haben Sie folgende Möglichkeiten:

- ▲ Übersetzung im Wörterbuch suchen (⇒ [Seite 9](#))
- ▲ Terminologie in Wörterbuch aufnehmen (⇒ [Seite 10](#))
- ▲ Wörterbuch in TermStar anzeigen (⇒ [Seite 11](#))
- ▲ Dialogsprache von TermStar Gate ändern (⇒ [Seite 12](#))

Wörterbücher, Eingaberechte, Ausgangs- und Zielsprache

Folgende Tabelle gibt Ihnen einen Überblick über die Wörterbücher, Eingaberechte, Ausgangs- und Zielsprachen, die TermStar beim Zugriff aus FrameMaker verwendet.

TermStar	
Verwendete Wörterbücher	TermStar öffnet das zuletzt geöffnete Projekt und verwendet dessen Projektwörterbücher.
Rechte für Terminologieeingabe	Für TermStar-Wörterbücher können Passwörter vergeben sein. Sie können Sie dann nur bearbeiten, wenn Sie das entsprechende Passwort eingeben.

Wörterbücher, Eingaberechte, Ausgangs- und Zielsprache

TermStar	
Ausgangs- und Zielsprache	<p>TermStar unterscheidet zwischen Terminologiesuche und -eingabe:</p> <p>▲ Suche</p> <p>Bei der Suche verwendet TermStar Ausgangs- und Zielsprache aus den <i>Projekteinstellungen</i> (⇒ <i>TermStar Benutzerhandbuch</i>). Sie gelten auch dann, wenn Sie Ausgangs- und Zielsprache in der Anzeige vorübergehend geändert haben.</p> <p>▲ Eingabe</p> <p>Bei der Eingabe verwendet TermStar Ausgangs- und Zielsprache aus der <i>Ansicht</i>. Wenn Sie Ausgangs- und Zielsprache in der Anzeige vorübergehend geändert haben, verwendet TermStar diese geänderte Sprachauswahl (⇒ <i>TermStar Benutzerhandbuch</i>).</p> <p>Sie gilt auch dann, wenn in den Projekteinstellungen andere Sprachen festgelegt sind.</p>

Wörterbücher, Eingaberechte, Ausgangs- und Zielsprache (Forts.)

Übersetzung im Wörterbuch suchen

Sie können aus FrameMaker heraus nach Übersetzungen im Wörterbuch suchen. Ist eine Übersetzung im Wörterbuch vorhanden, können Sie sie in Ihren Text einfügen.

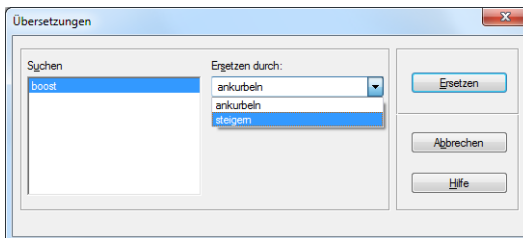
TermStar sucht dazu in den Projektwörterbüchern des zuletzt geöffneten Projekts und verwendet Ausgangs- und Zielsprache aus den Projekteinstellungen (⇒ „*Wörterbücher, Eingaberechte, Ausgangs- und Zielsprache*“, Seite 8).

- 1 Markieren Sie in FrameMaker die Benennung, deren Übersetzung Sie suchen.

Transit-will-boost-your-productivity.¶

- 2 Wählen Sie **Terminologie | Übersetzung suchen**.

TermStar sucht in der Ausgangssprache der Wörterbücher nach dem markierten Wort und zeigt die Übersetzung in folgendem Fenster an:



- 3 Wählen Sie aus der Liste **Ersetzen durch** eine Übersetzung aus und bestätigen Sie Ihre Auswahl, indem Sie auf **Ersetzen** klicken.

FrameMaker ersetzt das markierte Wort durch seine Übersetzung.

Falls TermStar keine Übersetzung findet, zeigt FrameMaker eine entsprechende Meldung an.

Terminologie in Wörterbuch aufnehmen Sie können aus FrameMaker heraus Terminologie eingeben. Dazu verwenden Sie die Schnelleingabe. Einzelheiten über die Schnelleingabe finden Sie im → [TermStar Benutzerhandbuch](#).

Bei der Eingabe verwendet TermStar Ausgangs- und Zielsprache aus der Ansicht (⇒ „[Wörterbücher, Eingaberechte, Ausgangs- und Zielsprache](#)“, Seite 8).

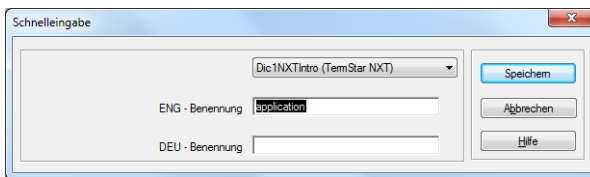
Bei passwortgeschützten Wörterbüchern können Sie Terminologie nur aufnehmen, wenn Sie das entsprechende Passwort eingeben.

- 1 Markieren Sie in FrameMaker die Benennung, die Sie in das Wörterbuch aufnehmen wollen.

This **application** is especially useful if you w

- 2 Wählen Sie **Terminologie | Schnelleingabe**.

TermStar zeigt folgendes Fenster an:

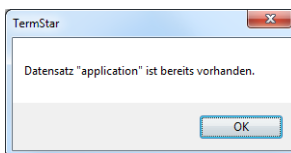


- 3 Wählen Sie in der Liste das Wörterbuch aus, das die Terminologie aufnehmen soll.
- 4 Geben Sie die Werte für die neue Terminologie ein:
 - Falls notwendig, korrigieren Sie die ausgangssprachliche Benennung.
 - Geben Sie die zielsprachliche Benennung ein.
 - Das Fenster **Schnelleingabe** kann weitere Felder anzeigen, die Sie ausfüllen müssen. Geben Sie Werte in diese Felder ein.

Bestätigen Sie Ihre Eingabe mit **OK**.

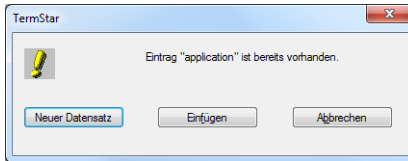
TermStar prüft, ob die Terminologie bereits im Wörterbuch vorhanden ist.

- Wenn *beide* Benennungen (Ausgangs- und Zielsprache) bereits vorhanden sind, zeigt TermStar folgende Meldung an:



Bestätigen Sie die Meldung mit **OK**. Die Schnelleingabe fügt *keinen* Datensatz hinzu.

- Wenn *eine* Benennung bereits vorhanden ist, zeigt TermStar folgendes Fenster an:



Entscheiden Sie, ob die neue Terminologie eine neue Bedeutungseinheit ist oder eine zusätzliche Übersetzung einer vorhandenen Bedeutungseinheit:

Um eine neue Bedeutungseinheit hinzuzufügen, klicken Sie auf **Neuer Datensatz**.

Um eine zusätzliche Übersetzung zu einer vorhandenen Bedeutungseinheit hinzuzufügen (d.h. einen neuen Eintrag), klicken Sie auf **Einfügen**.


Um zum Fenster **Schnelleingabe** zurückzukehren, klicken Sie auf **Abbrechen**. Sie können die Benennungen dann ggf. noch korrigieren.

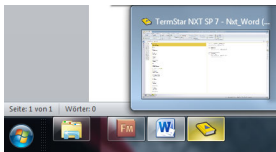
TermStar nimmt die neue Terminologie in das Wörterbuch auf.

Sie können im Fenster **Schnelleingabe** weitere Terminologie eingeben oder das Fenster mit **Abbrechen** schließen.


Wörterbuch in TermStar anzeigen Sie können das Wörterbuch in TermStar anzeigen, um Einstellungen zu ändern oder eine komplexere Suche durchzuführen. Wählen Sie dazu **Terminologie | Wörterbuch anzeigen**.

TermStar beenden Wenn Sie TermStar aus FrameMaker heraus verwenden, startet es automatisch im Hintergrund. TermStar schließt *nicht* automatisch, wenn Sie es nicht mehr benötigen oder FrameMaker beenden. Beenden Sie deshalb TermStar manuell.

- 1 Bringen Sie TermStar in den Vordergrund. Klicken Sie dazu auf das Symbol  (TermStar) in der Windows-Taskleiste:



Windows zeigt TermStar im Vordergrund an.

- 2 Klicken Sie in TermStar auf  (TermStar-Schaltfläche) und wählen Sie **TermStar verlassen**.

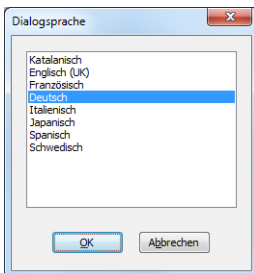
TermStar wird beendet.

Dialogsprache von TermStar Gate ändern Sie können die Dialogsprache von TermStar Gate festlegen. Damit legen Sie fest, in welcher Sprache die Meldungen angezeigt werden.

Sie beeinflussen damit *nicht* die Dialogsprache von TermStar selbst. Wie Sie die Dialogsprache von TermStar festlegen, finden Sie im [↔ TermStar Benutzerhandbuch](#).

- 1 Wählen Sie **Terminologie | Dialogsprache**.

FrameMaker zeigt folgendes Fenster an:



- 2 Wählen Sie die gewünschte Sprache aus und bestätigen Sie Ihre Auswahl mit **OK**.

TermStar Gate zeigt die Meldungen in der ausgewählten Sprache an.

STAR

Hauptsitz der STAR Group

STAR AG
Wiesholz 35
8262 Ramsen
Schweiz

Tel.: +41 52 742 92 00

Fax: +41 52 742 92 92

E-Mail: info@star-group.net

www.star-group.net

